



Miljö- och klimatprogram  
för Landstinget Sörmland  
2014-2018

## Innehållsförteckning

Landstinget Sörmlands Miljöprogram 2014-2018	3
Landstinget Sörmlands miljöarbete	3
Landstinget Sörmlands Vision	4
Miljöcertifierat landsting	5
Miljöledningssystem	6
Miljöpolicy	6
Balanserad styrning i Landstinget Sörmland	7
Begrepp och definitioner i landstingets styrmodell	8
Strategiska mål, åtaganden och indikatorer till år 2018	9
Miljöorganisation	13

# Landstinget Sörmlands Miljöprogram 2014-2018

## Landstinget Sörmlands miljöarbete

En av grundstenarna för Landstinget Sörmlands miljöarbete lade Landstingsfullmäktige i juni 2007;

”Landstinget ska aktivt arbeta för en hållbar utveckling och sträva efter att alltid ligga i framkant vad gäller miljöbefrämjande arbete och åtgärder.”

Landstingets verksamheter påverkar klimatet och miljön, både regionalt och globalt genom sina olika aktiviteter.

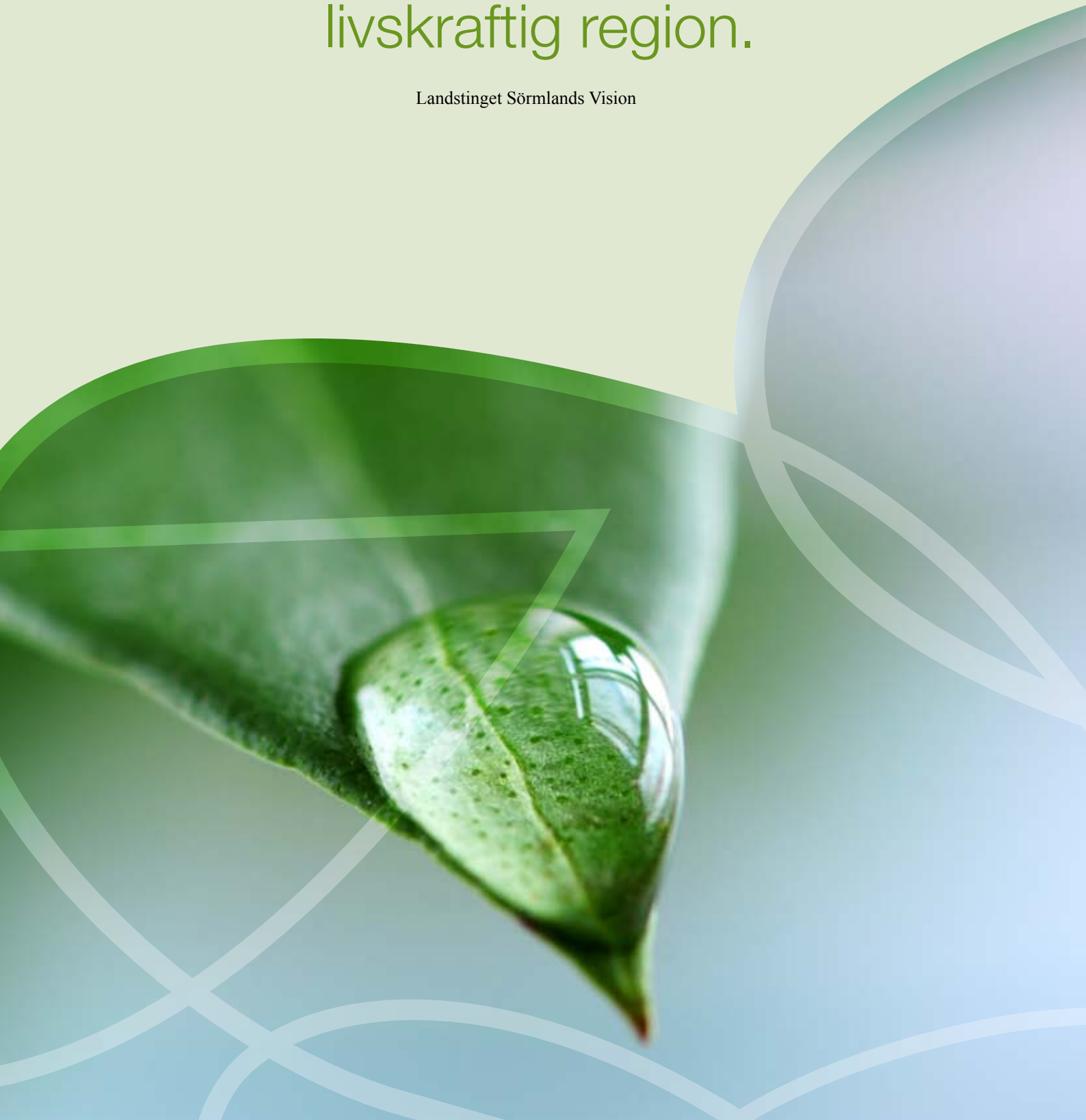
Landstinget Sörmlands nio betydande miljöaspekter är:

- Energianvändning
- Vattenanvändning
- Transporter
- Användning av läkemedel
- Användning av lustgas och narkosgas
- Användning av kemikalier och produkter
- Inköp av varor och tjänster (upphandling)
- Avfall, (konventionellt avfall, vårdens specialavfall, farligt avfall m.m.)
- Utbildning (elever, besökare och nyttjare)

Arbetet med att ta fram ett nytt Miljö- och klimatprogram för 2014-2018 påbörjades under hösten 2012 efter beslut i landstingsstyrelsen. Miljö- och klimatprogram 2014-2018, är en utveckling av tidigare miljöprogram som landstinget följt sedan 2003. Som underlag till programmet har en omfattande omvärldsbevakning genomförts. Detta för att säkerställa att de strategiska mål, åtaganden och indikatorer som föreslås av den politiska styrgruppen i samarbete med landstingets miljöorganisation har relevans och är möjliga att nå under programperioden. Förslagen har varit på remiss till landstingets förvaltningar och bolag.

Det öppna landstinget  
– för jämlik hälsa och  
levande kultur i en hållbar,  
livskraftig region.

Landstinget Sörmlands Vision



Genom att uppnå de strategiska miljömålen som fastställts i programmet kan landstinget minska sin negativa miljö- och klimatpåverkan och i och med det bidra till en positiv utveckling i Sörmland ur miljösynpunkt.

## Miljöcertifierat landsting

16 oktober 2012, blev Landstinget Sörmland miljöcertifierat enligt internationella miljöledningssystemet ISO 14001:2004. Certifikatet innebär att hela landstinget är certifierat, d.v.s. alla förvaltningar, landstingsägda bolag, politiker och verksamheter. Miljöcertifikatet innebär bl.a. att interna miljörevisioner ska ske löpande enligt en revisionsplan, extern miljörevision ska ske årligen, uppföljning av miljöarbetet ska göras varje år vilket bl. a. innebär mätning av miljöprestanda. Genom att följa fastställda miljourutiner och miljöinstruktioner uppfyller landstinget de lagar och andra krav som gäller de verksamheter som bedrivs i landstinget. Miljöarbetet genomsyras av systematik och effektivitet.

## Miljöledningssystem

Landstingets miljöledningssystem, enligt den internationella standarden ISO 14001 för miljöledning, är uppbyggt på det sätt som bilden visar. Detta underlättar arbetet och ger ett strukturerat, effektivt och systematiskt arbetssätt för miljöfrågor.



# Miljöpolicy

Miljöpolicyen visar vilken ambition landstinget har för miljöarbetet samt anger hur landstingets verksamheter ska bedrivas så att miljöpåverkan blir ringa och ohälsa förebyggs.

Enligt beslut i Landstingsfullmäktige 2010-03-09 § 13 Reviderad miljöpolicy gäller följande miljöpolicy för Landstinget Sörmlands verksamhet: Landstinget Sörmlands verksamheter ska tillgodose och värna om en långsiktig och uthållig användning av naturresurser genom att;

- organisationen skall kännetecknas av ett personligt miljö-engagemang som skall leda till ständiga förbättringar,
- kunskap avseende miljölagar samt andra krav skall vara god och verksamheten skall uppfylla dessa,
- kontinuerligt och systematiskt arbeta med de för Landstinget Sörmland mest betydande miljöaspekterna Energianvändning, Vattenanvändning, Transporter, Användning av läkemedel, Användningen av lustgas och narkosgas, Användningen av kemikalier, Inköp av varor och tjänster, Avfall och Utbildning
- arbetet skall präglas av kretsloppstänkande som därmed skall leda till minskad miljöbelastning och att förebygga föroreningar,
- öppet redovisa och informera om Landstinget Sörmlands miljöarbete.

”Miljöpolicyen visar vilken ambition landstinget har för miljöarbetet samt anger hur landstingets verksamheter ska bedrivas så att miljöpåverkan blir ringa och ohälsa förebyggs.”

## Balanserad styrning i Landstinget Sörmland

Nedan finns en bild på modellen för landstingets balanserade styrning. Miljö är ett av de fem perspektiven i landstingets styrmodell. I framtagandet av Miljö- och klimatprogrammet 2014-2018 har den politiska styrgruppen med hjälp av landstingets miljöorganisation, förvaltningar/bolag och nyckelfunktioner föreslagit vilka strategiska mål och åtaganden landstinget ska arbeta med de närmaste 5 åren. Dessutom förslag på vilka indikatorer med målvärden som ska konkretisera vad respektive nämnd/bolagsstyrelse förbinder sig till för att uppnå de strategiska målen. Målvärdena för indikatorerna baseras på utgångsår 2013.

Miljöprogrammet vänder sig i första hand till alla anställda inom landstinget men även till medborgare, myndigheter, organisationer, entreprenörer och leverantörer.

Programmet har beslutats av Landstingsstyrelsen 2013-05-28 och fastställts av Landstings fullmäktige 2013-06-11.



## Begrepp och definitioner i landstingets styrmodell

Landstingets Miljö- och klimatprogramms indikatorer löper på 5 år. Indikatorerna är övergripande och landstingsgemensamma med givna långsiktiga målvärden. De politiska nämnderna/bolagsstyrelserna kan besluta om egna indikatorer som bryts ner per år. Tjänstemannaledningarna kan besluta om indikatorer med egna målvärden som rör tjänstemannaorganisationen. Aktiviteter beslutas årsvis på tjänstemannanivå i förvaltningar, landstingsbolag och verksamheter.

Då inte alla förvaltningar/bolag berörs av alla landstingsgemensamma indikatorer kan de variera, likaså indikatorernas målvärden.

Begrepp	Definiton	Beslutas av
Vision	Ett önskat framtidsläge för landstinget Sörmland	Landstingsfullmäktige
Perspektiv	Syftar till en balanserad helhetsbild	Landstingsfullmäktige
Strategiskt mål	Övergripande mål som gäller för hela landstinget.	Landstingsfullmäktige
Åtagande	Konkretiserar vad nämnd/bolag förbinder sig till för att uppnå de strategiska målen	Landstings-gemensamma i Landstingsfullmäktige. Övriga i respektive nämnd/styrelse.
Indikator med målvärde	Mått som visar om verksamheten utvecklas i önskvärd riktning. Varje indikator ska ha ett målvärde. Målvärde är indikatorns önskade läge eller riktning. Ett långsiktigt målvärde kan anges i indikatorns beskrivning.	Respektive nämnd-/styrelse eller verksamhet. Landstings-gemensamma i Landstingsfullmäktige.
Aktivitet	Det som ska genomföras för att verksamheten ska utvecklas i önskvärd riktning enligt åtagande och indikator. En aktivitet skall ha ett start- och slutdatum.	Förvaltning/verksamhet



Strategiska mål,  
åtaganden och indikatorer  
till år 2018



## Strategiskt mål

Landstinget arbetar med att minska negativ klimatpåverkan.

### Åtagande

Verksamheterna arbetar kontinuerligt och systematiskt med klimatpåverkande miljöaspekter såsom energi- och vattenanvändning, transporter, narkos- och lustgas, inköp av varor och tjänster. Arbetet ska präglas av kretsloppstänkande för att minska miljöbelastningen och förebygga föroreningar.

### Indikatorer, utgångsår 2013

- Minskad elanvändning per total bruttoarea, målvärde 20 %
- Minskad värmeanvändning per total bruttoarea, målvärde 15 %
- Minskad vattenanvändning per total bruttoarea, målvärde 10 % vardera.
- Minska utsläppen av växthusgaser med fossilt ursprung från transporter, målvärde 30 %.
- Minska klimatpåverkande utsläpp från lustgasanvändning kopplat till antal förlossningar och narkosgasanvändning kopplat till antal operationstimmar, målvärde 25 % totalt.



## Strategiskt mål

Landstinget arbetar med att minska miljöpåverkan från läkemedel och kemikalier.

## Åtagande

Verksamheterna arbetar kontinuerligt och systematiskt med att förebygga och minska miljöpåverkan vid användning av kemikalier och läkemedel.

## Indikatorer, utgångsår 2013

- Minska förskrivning av antibiotika inom öppenvården, enligt rekommendationer från Strategigruppen för rationell antibiotikaefterskrivning och minskad antibiotikaresistens (STRAMA), målvärde 250 recept/1000 invånare.
- Utifrån framtagna utfasningslistor för kemikalier, minska antalet kemikalier och dess volym, målvärde 25 %.
- Minska halterna av de mest miljöpåverkande läkemedlen<sup>3</sup> i inkommande avloppsvatten till reningsverk, målvärde 20 %.

<sup>3</sup>Exempelvis antibiotika, könshormoner och antiinflammatoriska läkemedel



## Strategiskt mål

Landstinget bedriver ett hållbart och effektivt miljöarbete.

## Åtagande

Landstinget bedriver ett effektivt miljöarbete genom att aktuellt miljöledningssystem följs, personligt miljöengagemang genom-syrar organisationen vilket leder till ständiga förbättringar. Kunskap om lagar och andra krav är god och verksamheten uppfyller dessa. Miljöarbetet redovisas öppet och informativt.

## Indikatorer, utgångsår 2013

- Köptrohet mot upprättade ramavtal<sup>4</sup>, målvärde 95 %.
- Alla elever och studenter skall erbjudas grundläggande miljö-utbildning som en del av sin utbildning, målvärde 100 %.
- Minska den totala mängden avfall, målvärde 20 %
- Öka källsorteringsgraden från sjukhusen, målvärde 55 %

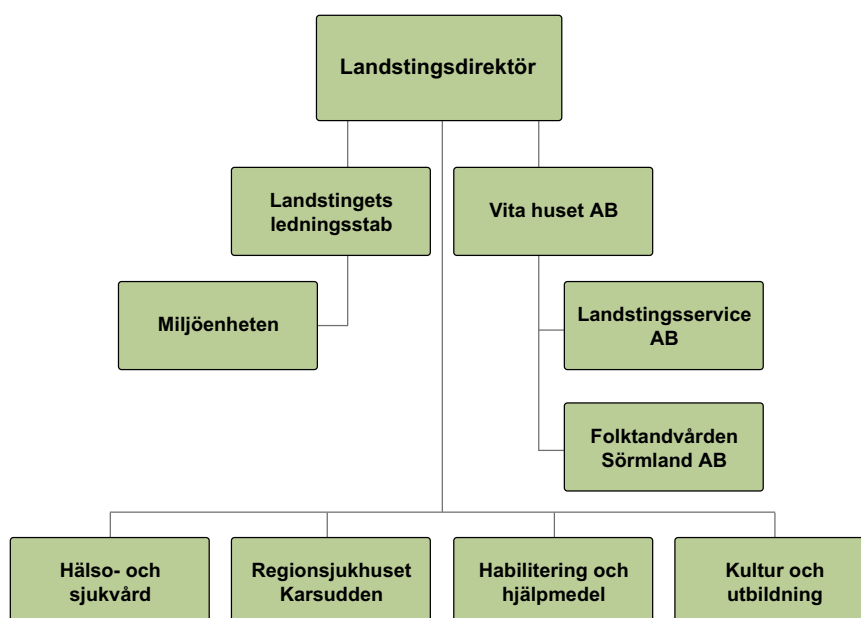
*<sup>4</sup>Miljönytta med köptrohet; vid upprättande av ramavtal ställs alltid miljökrav på upphandlad tjänst eller produkt*



## Miljöorganisation

För att kunna verkställa Landstinget Sörmlands miljöpolicy krävs struktur och organisation. Den grundläggande principen är att miljöansvaret integreras i landstingets ordinarie ledningsstruktur.

I Landstinget Sörmland deltar många i miljöarbetet. Landstingsdirektören har det yttersta tjänstemannaansvaret. Förvaltningschefer och verkställande direktörer ansvarar för miljöarbetet inom sitt verksamhetsområde. Som stöd för detta arbete finns miljösamordnare i varje förvaltning samt miljöombud på varje arbetsplats. Chefernas ansvar beskrivs i särskild delegationsordning och inom ramen för miljöledningssystemet.



Miljöenheten, vilken leds av miljöchefen, utgör ett strategiskt stöd till politiker, landstingsdirektör och chefer samt ett operativt stöd till miljösamordnare och miljöombud.

Landstinget är en viktig aktör när det gäller regionalpolitik, att kartlägga miljörelaterad ohälsa och signalera risker och hälsoproblem samt att förebygga ohälsa. Landstinget har också en betydelsefull roll när det gäller att ställa miljökrav vid upphandling, som markägare och förvaltare. Landstinget ansvarar för den regionala sjuk- och psykvården samt tandvården, vilka är verksamheter som ger upphov till utsläpp av läkemedelsrester.

Regionalt samverkar landstinget med bl. a. Länsstyrelsen i Södermanlands län, Regionförbundet Sörmland, Arbets- och miljömedicinska kliniken i Örebro, Kollektivtrafikmyndigheten och övriga landsting i regionen.



LANDSTINGET  
SÖRMLAND

[www.landstingetsormland.se](http://www.landstingetsormland.se)